



FILOZOFICKÁ FAKULTA  
UNIVERZITY KARLOVY  
V PRAZE



Praha & EU: Investujeme do vaší budoucnosti  
Evropský sociální fond

# Přehled dějin českého umění

## Gotické sochařství v Čechách a na Moravě

přednášející: doc. PhDr. Michaela Ottová, Ph.D

# Gotické sochařství v českých zemích

V počátcích je gotické sochařství – kamenictví vázáno přímo na architekturu. S prvním rozsáhlejším programem zahrnujícím figurální výjevy se setkáváme na portále kláštera cisterciáček v **Předklášteří u Tišnova**. Huť pracující na této výzdobě čerpala jak z pozdně románské tradice, tak z katedrálního sochařství francouzského, známého ve střední Evropě zejména prostřednictvím Porýní (výzdoba jižního transeptu dómu ve Štrasburku). Na počátku tradice sochařství v českých zemích stojí tyto dvě základní složky, k nimž přistupují ještě výtvarné inspirace přicházející z oblasti Saska.

Zhruba ve stejné době (*před polovinou 13. století*) se objevují první příklady soch zpracovaných ve dřevě. Jde o **trůnící Madony** s žehnajícím Kristem v klíně. Může jít o importy ze Západu, ať už Francie nebo z oblasti dolního Rýna (Madona z Klobouk), ale lze také předpokládat existenci lokální tvorby (**Madona v Tuřanech** u Brna). Počet zachovaných řezbářských prací roste v *poslední čtvrtině 13. století*, kdy zaznamenáváme příklon k poklasické gotice. Příkladem této orientace je **Madona Strakonická**, nadživotní socha mohutné plastičnosti s prohnutým tělem a abstraktním rytmem draperie pláště. Poklasické francouzské sochařství určilo i charakter produkce největší sochařské dílny *druhé třetiny 14. století*, spojené se sochařem zvaným **Mistr Michelské Madony**. Protože se většina děl našla na jižní Moravě, předpokládá se sídlo dílny v **Brně**, i když mohla částečně nebo postupem času přesídlit do Prahy. V *druhé polovině 14. století* v kontrastu s poklasickým formalismem sílí plastické a realistické tendence, které souvisí se sochařským dílem rodiny Parlérů. V šedesátých letech vznikají dřevěné **trůnící Madony** (Madona z Bečova, Madona z Hrádku), dokládající provázanost pražského řezbářství s knižní malbou. Také realistické tendence parléřovského sochařství našly u řezbářů odezvu (sv. Kunhuta ze Stanětic).

V sochařství **Parlérovy** pražské hutě vznikají v *70. a 80. letech* zásadní díla předjímající pražskou větev internacionální gotiky – krásný sloh. Je to především **socha sv. Václava** ve svatováclavské kapli z roku 1373, přemyslovské náhrobky v závěru chóru katedrály (**náhrobek Přemysla I.** zhotovil Petr Parlér) a zejména **portrétní galerie v triforiu**. V dolním triforiu se nalézají busty císařovy rodiny, pražských arcibiskupů, ředitelů stavby i obou architektů. **Bysta Petra Parléře** bývá považována za první sochařský autoportrét. Horní triforium (vně stavby) tvoří deset byst Krista, Panny Marie a českých zemských světců. Koncepce i rozsah výzdoby pražských triforií je naprosto ojedinělá i v evropském měřítku. Tato výjimečná realizace dokládá nejen nejvyšší výtvarné kvality pražské hutě, ale i genialitu Petra Parléře.

Sochařská díla v triforiu, řezbářství 80. let reprezentované například Madonou ze Žebráku a desková malba dvorského okruhu stojí v závěru 14. století u zrodu krásného slohu. Díla pocházející z období 1380 až 1420, se vyznačují - především v pražském uměleckém centru - vysokou měrou senzuační přitažlivosti. Štíhlé krásnoslohé figury se zobrazují v elegantním esovitém prohnutí a oděné do bohatě modelované lineárně rytmické draperie pláštíků. Náměty krásného slohu určila složitá doba v předvečer husitských nepokojů. K oblíbeným ikonografickým typům patřily především Madony, Piety a zobrazení Krista Bolestného s akcentovanou krví, odrážející aktuální téma Eucharistie. Nejvýznamnější díla krásného slohu vznikala v opuce, měkkém kamenosochařském materiálu, který dovoluje velmi jemné opracování (Madona Plzeňská, Madona Krumlovská). Kolem roku 1400 je Praha jedním z nejdůležitějších uměleckých center Evropy. Proto se zde objevují i tendence blízké uměleckému vývoji ve frankoflámské oblasti, z něhož čerpá sochařství především realismus detailu odpozorované skutečnosti. Mezi takováto díla patří výzdoba severního portálu týnského chrámu, pravděpodobně dvorská objednávka, nebo dílo posledního anonyma tvořícího před začátkem husitských nepokojů – Mistra Týnské Kalvárie. Velkolepá monumentální Kalvárie v Týnském chrámu mísí tvarosloví krásnoslohé se strohým výrazem a realistickou vážností. V této dílně vznikla asi i překrásná Týnská Madona, dílo vyřezané z dubu, dokládající mimo již uvedené souvislosti i vazbu na jihoněmecké sochařství počátku 15. století.

Umělecká situace se komplikuje husitskými nepokoji. Z Prahy umělci odcházejí do jiných oblastí, kde tvoří dále v duchu rozměňování krásného slohu (západní a severní Čechy). V jižních Čechách je situace zajímavější, neboť na rožmberském panství pokračovala produkce krásného slohu dále, a to v kontaktu s podunajskými uměleckými centry (Maří Magdalena z Černice, sv. Wolfgang z Českého Krumlova). Obecně lze ale říci, že až politická situace za vlády Jiřího z Poděbrad dovolila, zejména v královských městech, obnovit sochařské dílny, spíše ale skromnějšího charakteru (Kadaň, Plzeň, Litoměřice). Nový rozvoj sochařské činnosti, především řezbářské, nastupuje v poslední čtvrtině 15. století, kdy české země reagují na umělecké vzory z oblasti Frank (Norimberk), jižního Německa (Pasov, Mnichov), Podunají (Vídeň), ale i Porýní (Štrasburk) a Švábska (Ulm). V devadesátých letech vznikla například sochařská výzdoba královské hradní kaple na Křivoklátu, kde se kromě soch apoštolů na konzolách dochoval zavírací křídlový oltář se sochařskou skupinou Korunování Panny Marie. Výzdoba objednaná Jagellonci souvisí s franckým řezbářstvím.

Další dochovaný oltářní nástavec z této doby je znám pod označením Velhartická archa; střed skříně zaujímá nanebevzatá Panna Marie s Ježíškem, křídla nesou reliéfy s náměty s Kristova a Mariina života. Oltář vznikl v hornorakouských dílnách, které byly velmi silně svázány s jihočeským prostředím. Na počátku 16. století vystupuje v jižních Čechách výrazná osobnost tzv. Mistra Oplakávání ze Žebráku, který dále rozvíjí výtvarné kontakty s podunajským sochařstvím. Jeho dílo představuje zvláštní autorskou variantu tzv. Podunajské školy. Z jeho dílny vyšel pravděpodobně i Mistr Oplakávání ze Zvíkova, jehož dílnu snad můžeme lokalizovat do Sušice či Kašperských Hor. V Čechách působil delší dobu i Monogramista IP, jehož díla si objednávali dvořané z nejbližšího okruhu jagellonských králů. Například ve Zlíčovském epitafu (střed tvoří reliéf Krista zachránce před smrtí) jako věrný zastánce principů Podunajské školy zasazuje figury do hlubokých krajinných prospektů, používajíc při tom již renesanční perspektivy, anatomicky zvládnutého lidského těla i dalších detailů pocházejících z renesančního umění. Závěr pozdně gotického sochařství nelze přesně vymezit, období rozkvětu však nepochybně uzavírá bitva u Moháče a smrt Ludvíka Jagellonského. Nicméně pevné zakořenění ve středověkých formách ukazují i mnohé sochařské práce vzniklé až po polovině 16. století.

## Doporučená literatura:

- A. Kutal: Sochařství, in: České gotické umění, Praha 1949, s. 39-80
- A. Kutal: České gotické sochařství 1350-1450, Praha 1962
- J. Homolka: Jihočeská pozdní gotika 1450-1530, katalog výstavy, Hluboká 1965
- A. Kutal: České gotické umění, Praha 1972
- J. Homolka - J. Krása - V. Mencil - J. Pešina - J. Petráň: Pozdně gotické umění v Čechách 1471 - 1526, Praha 1978
- A. Legner (ed): Die Parler und der Schöne Stil 1350-1400, Band I-IV, Köln am Rhein 1978
- R. Chadraba - J. Krása (eds): Dějiny českého výtvarného umění, I/1-2, Praha 1984
- J. Fajt: Pozdně gotické řezbářství v Praze a jeho sociální pozadí (1430-1526), Průzkumy památek II/1, Praha 1995.
- J. Fajt: Gotika v západních Čechách (1230-1530) III, katalog výstavy, Praha 1996
- Od gotiky k renesanci. Výtvarná kultura Moravy a Slezska 1400 – 1550, I- IV. Katalogy výstav v Brně, Olomouci a Opavě. 2000
- M. Ottová: Sochařství 15. století v severních a severozápadních Čechách, FUUD UJEP, Ústí n. Labem 2004
- K. M. Swoboda: Gotik in Böhmen, München 1969
- J. Homolka - J. Krása - V. Mencil - J. Pešina - J. Petráň: Pozdně gotické umění v Čechách 1471 - 1526, Praha 1978
- R. Chadraba - J. Krása (eds): Dějiny českého výtvarného umění, I/1-2, Praha 1984
- J. Fajt – B. Drake-Böhm: Karel IV. císař z Boží milosti, Kultura a umění za vlády Lucemburků 1310-1437, Praha 2006



Portál v Předklášteří u Tišnova, 30. léta 13. století



Madona v Tuřanech u Brna, 1230 – 1250  
Madona ze Strakonice, kolem 1300



Mistr Michelské madony, Madona z Michle, kol. 1330-50



Mistr Michelské Madony, Madona z Hrabové, 1330-50





Mistr Michelské Madony, Madona z Broumova (I), 1330-1350

Mistr Michelské Madony, Madona klosterneuburská, 2. třetina 14. stol.



Madona z Jihlavy, zv. zlatá, 50. léta 14. stol  
Ukřižovaný z Ústí n. Labem, 3. čtvrtina 14. stol.



Madona z Chebu, 60. léta 14. stol.  
Madona z Bečova, 60. léta 14. stol.





Madona z Hrádku u Benešova, 60. léta 14. stol.  
Madona z Kerhartic (dříve z Jedlky), 60. léta 14. stol.



Madona ze Zahražan, kolem 1370  
Madona ze Slatiny, 1375-1380



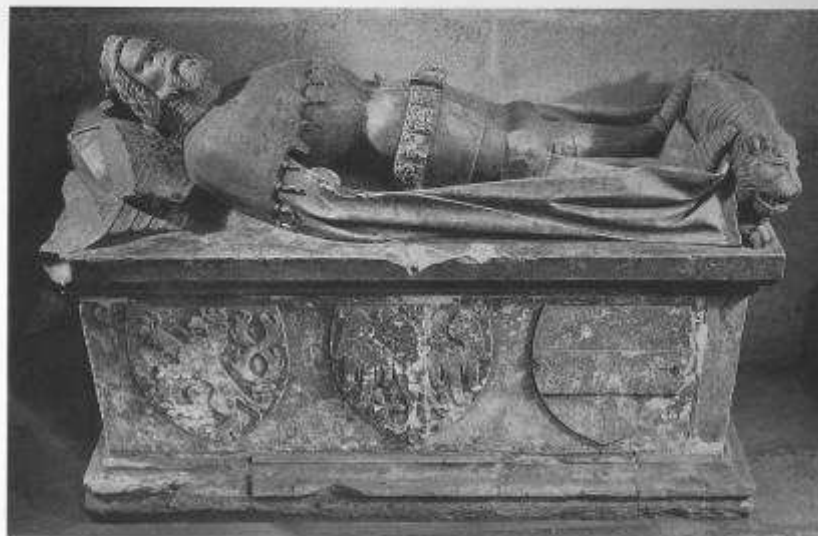
Petr Parlář, náhrobek Přemysla Otakara I. a Přemysla Otakara II, 2. pol. 14. stol.



2



Kaple sv. Ostatků  
(Saska):  
Tumba  
Přemysla Otakara I.:  
(† 15. prosince 1230),  
délka 205,  
šířka 89,  
výška 94 cm,  
přibližná  
výška postavy  
(od chodidel  
po temeno hlavy),  
170 cm,  
max. výška reliéfu  
50 cm,  
připojen lev.



3

Kaple sv. Ostatků  
(Saská):  
Tumba  
Přemysla Otakara II.  
(† 26. srpna 1278),  
délka 205,  
šířka 88,  
výška 96 cm,  
výška postavy  
cca 170 cm,  
max. výška  
reliéfu 45 cm,  
připojen lev.







Svatovítská huť, náhrobek Břetislava I a Spytihněva II, 2. pol. 10. let 11. stol.



1. Karel IV.



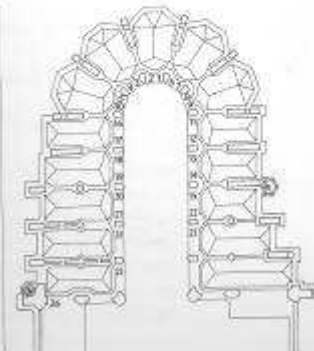
2. Abbatka Penotanská



3. Anna Sednická



4. Anna Fajšá



Svatovítská huť a parlěž Jindřich, Sv. Václav, 1373

Petr Parlěž a svatovítská huť, bysty v polygonu dolního triforia, 1375-78



Petr Parléř, vlastní podobizna v dolním triforiu katedrály sv.Víta, 1378-79  
Petr Parléř a svatovítská huť, busta Mikuláše Holubce, konec 70. let 14. stol



š. P. Marie



sv. Václav P



š. sv. Ludmila



sv. Vojtěch v

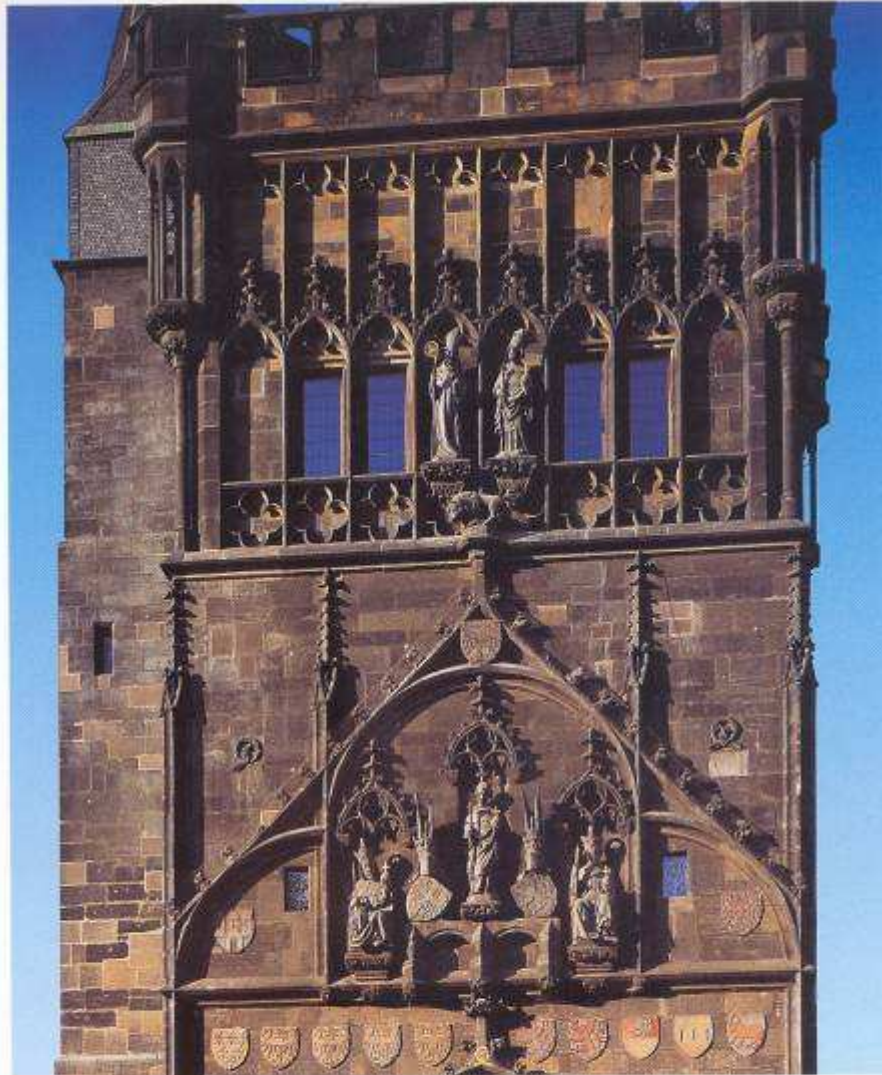


Petr Parléř a svatovítská huť, busta Václava z Radče v dolním triforiu, před rokem 1385

Svatovítská huť, busty horního triforia, Panna Marie, sv. Václav, sv. Ludmila, sv. Vojtěch, sv. Radka, 22. léta 14. století



Madona Plzeňská, kostel sv. Bartoloměje v Plzni, před  
1384  
Rám svatovítské madony, konec 14. století



Kat. 80.1 Východní průčelí Staroměstské mostecké věže – celkový pohled na sochařskou výzdobu • Svatovítská huť, druhá polovina 70. a 80. léta 14. století



Kat. 80b



Kat. 80c

Svatovítská huť, sochařská výzdoba Staroměstské mostecké věže, kolem roku 1380

Svatovítská huť, sochy sv. Prokopa (či Vojtěcha) a sv. Zikmunda z mostecké věže, kolem roku 1380

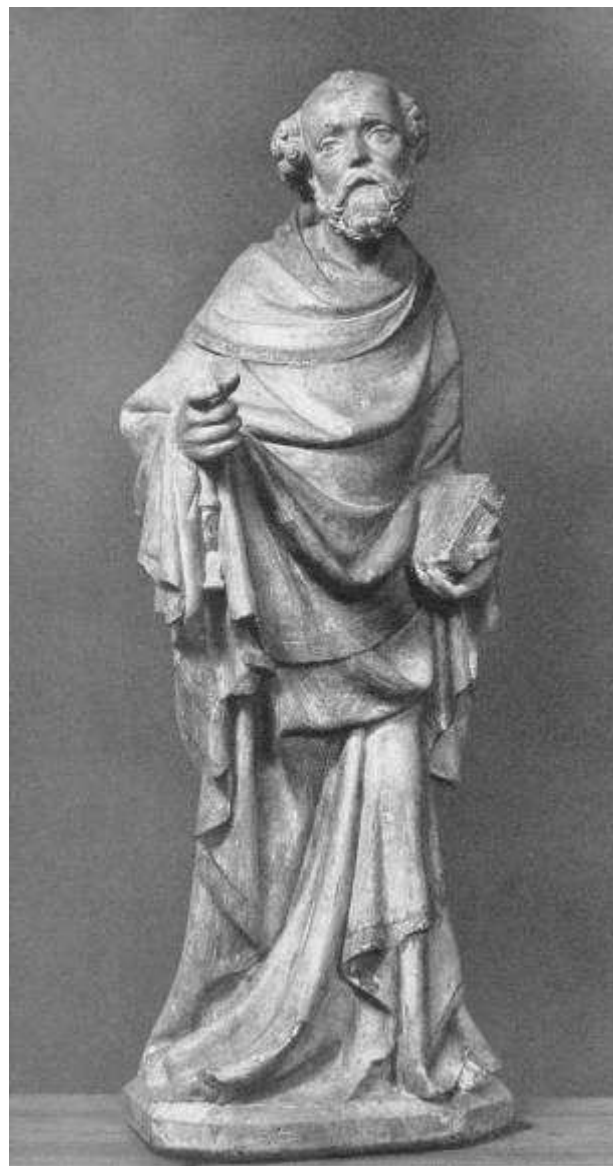


Pieta od sv. Tomáše v Brně, kolem roku 1385



Světice s knihou z Národní galerie v Praze, 80. léta 14. století





Mistr Krumlovské Madony, Madona krumlovská, 90. léta 14. stol.  
Mistr Krumlovské Madony, Sv. Petr ze Slivice, 90. léta 14. století



Madona z Altenmarktu, před 1393



318. Thorn, St. Johannes. Schöne  
Madonna und Moseskonsole



Mistr Toruňské Madony, Madona toruňská, konec 14.stol.  
Madona ze Šternberka, 90. léta 14. stol.



268. Warschau, Nationalmuseum. Schöne Madonna  
aus Breslau



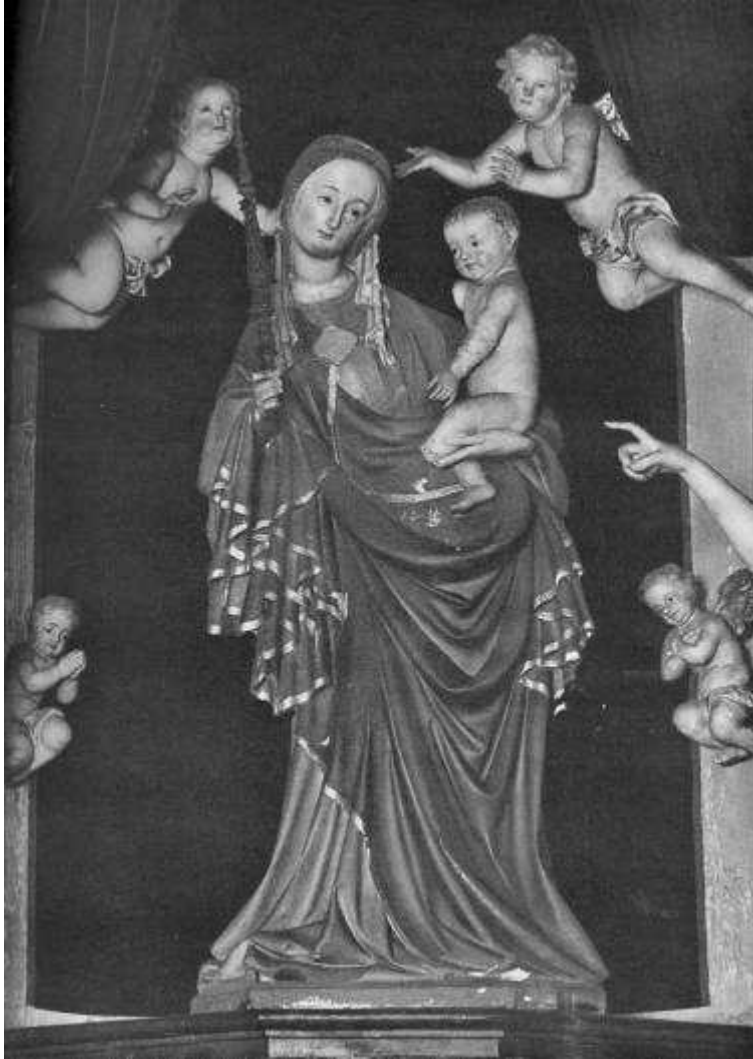
Madona z Vratislavi, konec 14. stol.  
Madona z Třeboně, kolem roku 1400



Sv. Kateřina z Jihlavy, kolem roku 1400

Sv. Kateřina z Poznaně, kolem roku 1400





Madona z Chlumu u sv.Máří, počátek 15. stol.  
Madona z Vimperka, počátek 15. stol.



Františkánská Madona, 1. čtvrtina 15. stol.



Madona ze Zadní Lhoty, 1. čtvrtina 15. stol.  
Madona z Nesvačil, 1. čtvrtina 15. stol





Madona Ochránitelka z Kostelce u Budyně, 20.-30. léta 15. st.  
Madona ze Strážova, 2. čtvrtina 15. stol.



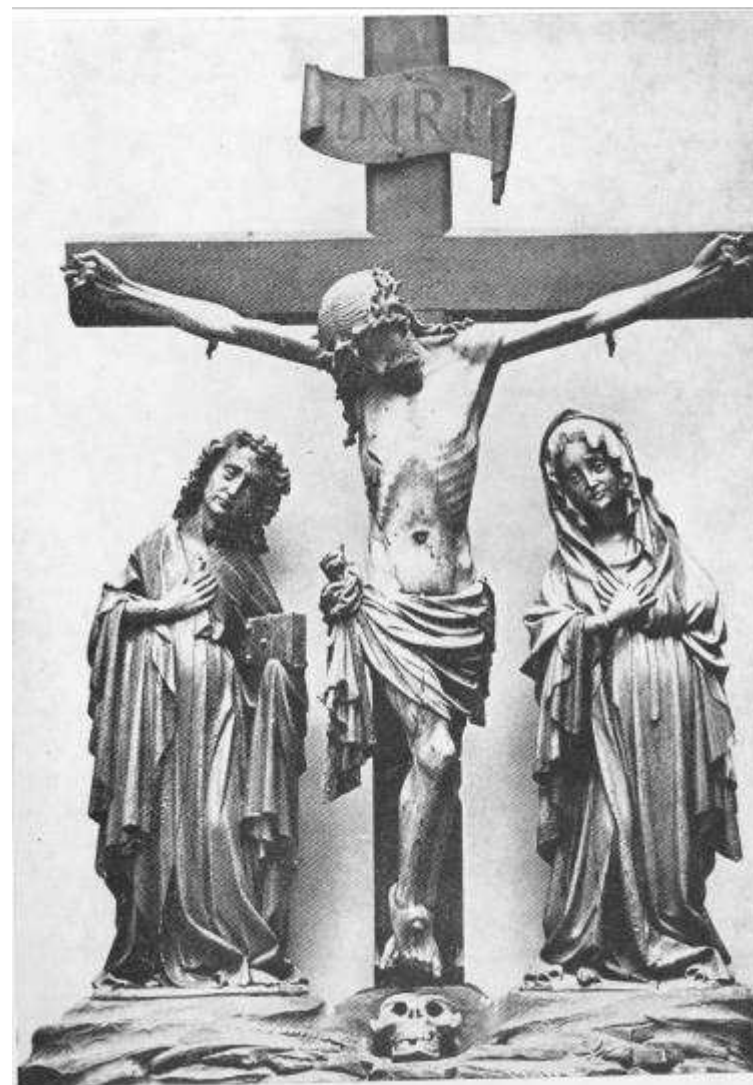
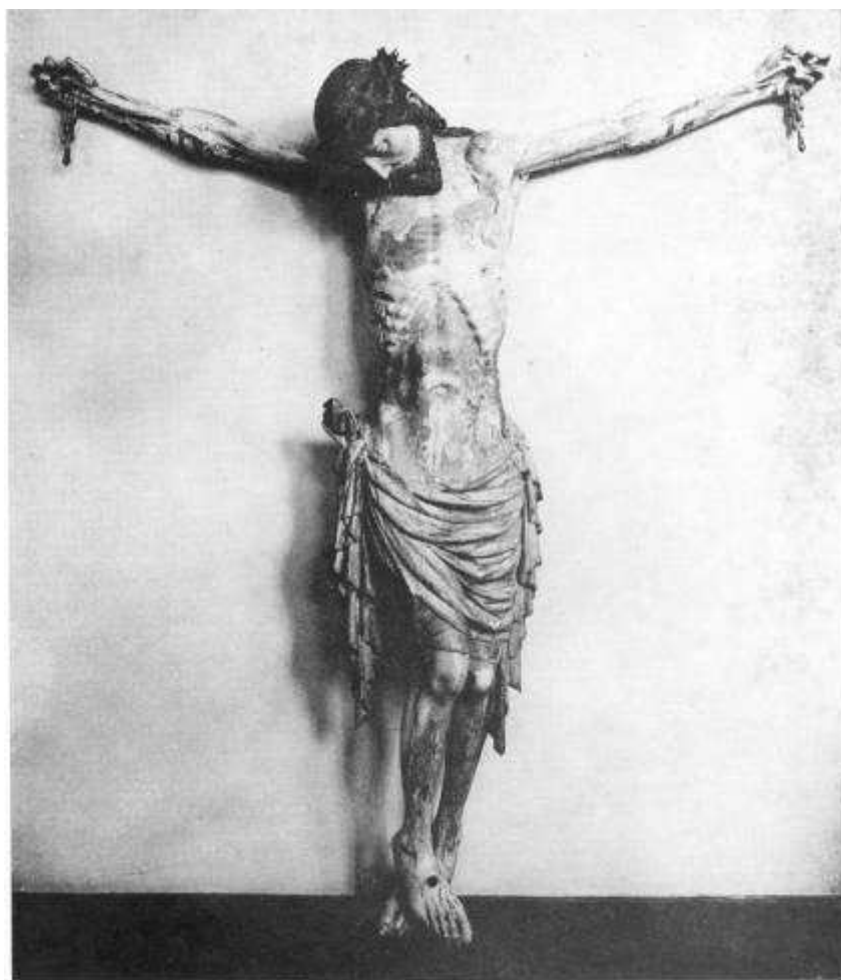
Madona z Kájova, 2. čtvrtina 15. stol.

Zmrtvýchvstalý Kristus z Kájova, 2. čtvrtina 15. stol.



Assumpta z Račic, kolem 1440  
Madona z Března, 40. léta 15. stol.





Ukřižovaný z kostela Panny Marie před Týnem, 2. desetiletí 15. stol. nebo kolem 1439  
Ukřižování z kaple rodiny Dumlosů ve Vratislavi, poč. 15. století



Sv. Jan Evangelista z kalvárie u Panny Marie před Týnem, druhé desetiletí 15. stol.  
nebo 1439



Panna Marie Bolestná z kostela Panny Marie před Týnem, 2. desetiletí nebo 1439



Madona z kostela Panny Marie před Týnem, kolem 1420



11. Staroměstský Bolestný Kristus  
na konzole s andělem



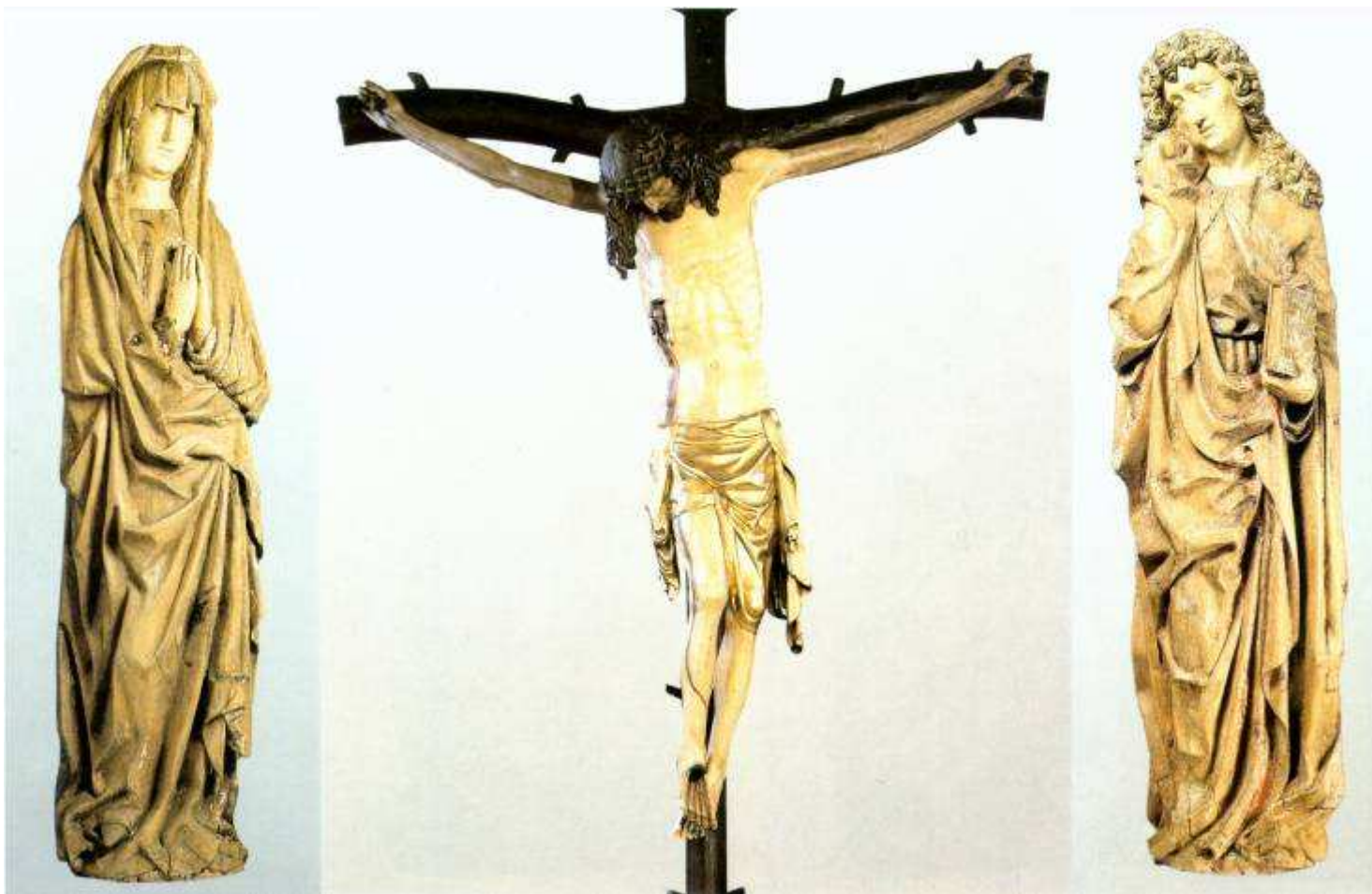
12. Staroměstský Bolestný Kristus  
– z boku

Bolestný Kristus ze Staroměstské radnice, 2. des. 15. století

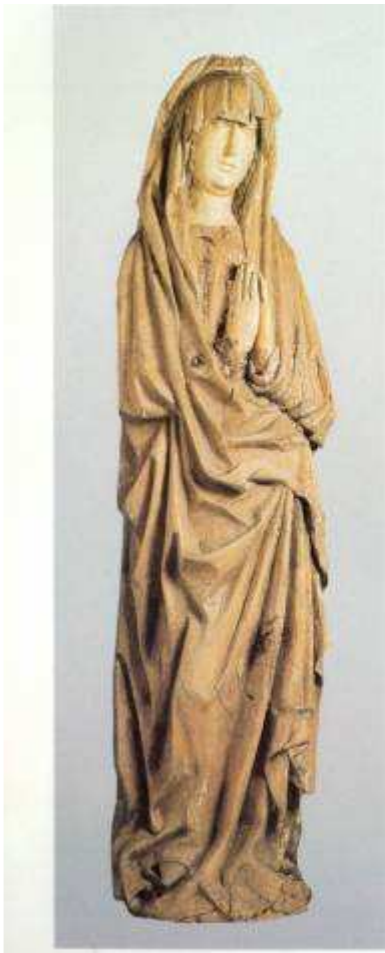




Bolestný Kristus z Novoměstské radnice, 2. desetiletí 15. století



Ukřižování ze sv. Bartoloměje v Plzni, kolem poloviny 15. století



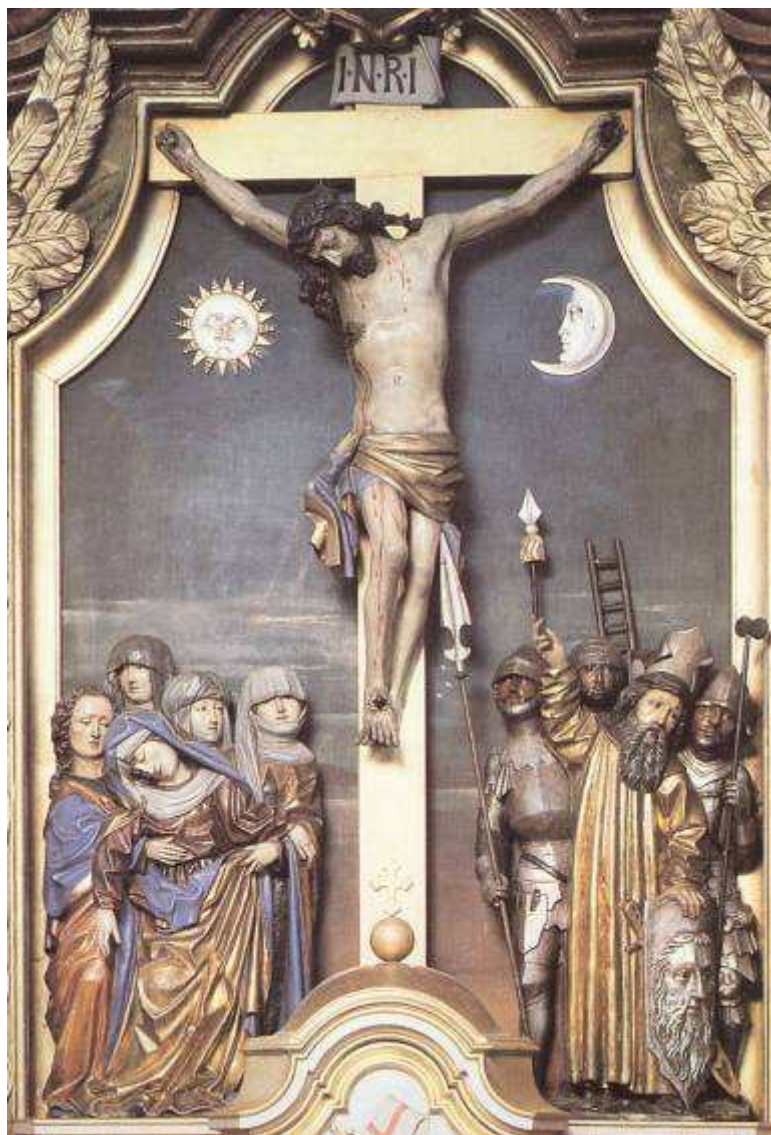
MISTR UKŘIŽOVÁNÍ ZE SV. BARTOLOMĚJE  
Bolestná P. Marie, kolem 1450 - 1455. Č. kat. 279.  
a/ Detail.  
b/ Detail.



MISTR UKŘIŽOVÁNÍ ZE SV. BARTOLOMĚJE  
Sv. Jan Evangelista, kolem 1450 - 1455. Č. kat. 281.  
a/ Detail.  
b/ Detail.



Panna Marie z kostela sv. Bartoloměje v Plzni, kol. pol. 15. stol.  
Sv. Jan Evangelista z kostela sv. Bartoloměje v Plzni, kol. pol. 15. stol.



Kalvárie z Oseka, po pol. 15. stol.



Sv. Barbora z Kamenice n. lipou, 3. čtvrtina 15. století



Madona ze Sv. Majdaleny, konec 2. čtvrtiny 15. století  
Sv. Wolfgang z Českého Krumlova, kolem pol. 15. století



Olivetská hora u sv. Mořice v Olomouci, 2. čtvrtina 15. stol.



Olivetská hora u sv. Mořice v Olomouci, detail  
Madona z kostela sv. Vojtěcha v Jirchářích, 70. léta 15. stol.





177 Čtrnáct sv. pomocníků z Kadaně I



178 Čtrnáct sv. pomocníků z Kadaně II

Reliéfy z oltáře Čtrnácti sv. pomocníků, Kadaň, 1480



Archanděl Gabriel z Nedvědic, 80. léta 15. století  
Assumpta rodiny Primavesi, posl. čtvrtina 15.století



Velhartická archa, konec 15. stol.



oltář v hradní kapli na Křivoklátě, konec 15. stol.

Kutná Hora, chrám sv. Barbory,  
chórové lavice,  
andělé s nástroji Kristova umučení.  
Devadesátá léta 15. století



detail lavic u sv. Barbory v Kutné Hoře, konec 15. stol.



skupina tzv. Tanečníků na kostele sv. Barbory v Kutné Hoře, konec 15. stol.



Mistr žebráckého Oplakávání, Oplakávání Krista ze Žebráka, kolem 1510



OPĽAKÁVANÍ KRISTA ZVÍKOVSKÉ, RELIEF,  
PO ROČE 1520

Mistr zvíkovského Oplakávání, Oplakávání Krista ze Zvíkova, kolem 1510





Madona ze Sv. Tomáše, konec 15. století nebo kolem 1520  
Madona z Trhových Svin, 1520



Mistr IP, střední část oltáře Křtu Krista v kostele Panny Marie před Týnem, 20. léta 16.stol.  
Mistr sedleckého Kladení do hrobu, Kladení do hrobu ze Sedlce, kolem 1520



Oplakávání Krista z Choliny, 1. třetina 16. stol.



Oltář ze Světlé (Zwettl), 2. desetiletí 16. století



Mistr kadaňských Ukřižovaných (dříve Ulrich Creutz),  
Ukřižovaný z kostela sv. Anny v Kadani, 2. desetiletí 16.  
stol.

Mistr kadaňských Ukřižovaných (dříve Ulrich Creutz),  
Ukřižovaný z křížové chodby františkánského kláštera v  
Kadani, před 1524



Mistr kadaňských Ukřižovaných, Odpočívající Kristus z františkánského kláštera v Kadani, před 1524

Ulrich Creutz, Tzv. Lobkovický epitaf, Kadaň 1516



Mistr Týneckého Zvěstování, Zvěstování z Mariánské Týnice, 2. desetiletí 16. stol.



Mistr Týneckého Zvěstování, Oltář sv. Jana Křtitele z Čívíc, kolem 1520





Mistr Doksanské archy, Doksanská archa, 1534 (?)